

Montageanleitung Duschen

Glasprofi 24
DUSCHEN.SCHIEBETÜREN.VORDÄCHER.ETC.

1. Allgemeines – *Seite 1*
 - Tipps für die Montage
 - Tipps zum Umgang mit Glas
 - Beschichtung des Glases
 - Wichtige Hinweise
2. Wandbefestigung – Allgemeine Hinweise – *Seite 2*
3. Klemmprofil (GTW) – Montage – *Seite 3*
4. Profilleiste (U-Profil) – Montage – *Seite 4*
5. Beschlagsserie Angular – *Seite 5-10*
 - Wandwinkel – Seite 5-6
 - Glas-Wand-Scharnier – Seite 6-7
 - Glas-Glas-Scharnier 180° - Seite 8
 - Glas-Glas-Scharnier 90° - Seite 9-10
6. Beschlagsserie Classic – *Seite 11-13*
 - Wandwinkel – Seite 11
 - Glas-Wand-Scharnier – Seite 12
 - Glas-Glas-Scharnier 180° - Seite 12
 - Glas-Glas-Scharnier 90° - Seite 13
7. Beschlagsserie Netto – *Seite 13-15*
 - Wandwinkel – Seite 13-14
 - Glas-Wand-Scharnier – Seite 14-15
 - Glas-Glas-Scharnier – Seite 15
8. Beschlagsserie Fermata – *Seite 16-18*
 - Wandwinkel – Seite 16
 - Glas-Wand-Scharnier – Seite 17
 - Glas-Glas-Scharnier – Seite 18
9. Stabilisierungsstange – *Seite 19-20*
10. Türgriff – *Seite 20*
11. Dichtungen – *Seite 21-24*
 - Allgemeines
 - Schlauchdichtung
 - Lippendichtung
 - Lippendichtung Spezial
 - Magnetdichtung 90°
 - Magnetdichtung 135°
 - Magnetdichtung 180°
 - Magnetdichtung 180° Grade
 - Bodendichtung

Prüfen Sie direkt nach Lieferung, ob alle Artikel vorhanden sind.

TIPPS FÜR DIE MONTAGE:

- Bitte beachten Sie bei der Montage Ihre Freigabezeichnung.
- Kennzeichnen Sie auf der Duschtasse oder den Fliesen, mithilfe Ihrer technischen Zeichnung, wo das Glas stehen muss. Das hilft beim späteren Ausrichten und Montieren.
- Planen sie für die Montage mindestens 2 Personen ein.
- Legen Sie sich vor der Montage alle benötigten Hilfsmittel zurecht.
- Bei Montage auf Duschtasse rücken Sie mit der Glas-Außenkante (falls nicht anders eingeplant) um 15mm nach innen ein.

TIPPS ZUM UMGANG MIT GLAS:

- Stellen Sie das Glas niemals ungeschützt auf den Boden
 - Vermeiden Sie den Kontakt mit Fliesen oder Metall
 - Besorgen Sie sich zum Unterlegen Holzkeile
 - Stellen Sie das Glas niemals mit der Ecke zuerst auf, denn dieses ist der schwächste Punkt im Glas.
- Ziehen oder Drücken Sie das Glas nicht in seine Position, sondern heben dieses stets an.
 - Glassaugheber können daher bei der Montage sehr hilfreich sein.
- Das Glas darf nicht unter Spannung verbaut werden.

BESCHICHTUNG DES GLASES:

- Nano-Versiegelung
 - Die versiegelte Seite ist durch eine dünne Schutzfolie komplett bezogen
- Signapur-Versiegelung
 - Die versiegelte Seite ist durch einen Aufkleber gekennzeichnet

Die beschichtete Seite gehört auf die Innenraumseite der Dusche.

WICHTIGE HINWEISE:

- Ein einfaches Drehen der Scheiben ist nicht immer möglich, bitte montieren Sie Ihre Dusche laut Zeichnung.
 - Falls dies einmal nicht möglich ist, kontaktieren Sie uns, sodass wir eine Lösung finden können.
- Rechts- & Links- Anschlag
 - Bei einigen Beschlags Serien gibt es einen Unterschied zwischen Rechts- und Links- Anschlag. Hierbei ist zu beachten, dass die Tür immer von oben eingehangen wird. (Anschlagsseite = Scharnierseite)

Unabhängig von der Art der Befestigung, gibt es einige Dinge, die Sie bei der Montage dringend beachten sollten.

SCHRITT 1 - BOHRLÖCHER ANZEICHNEN

- Um die Bohrlöcher an der richtigen Stelle anzuzeichnen, montieren Sie zuerst die Beschläge am Glas.
- Dann stellen Sie das Glas an die gewünschte Stelle und kennzeichnen durch den Beschlag das Bohrloch.

SCHRITT 2 - WANDLÖCHER BOHREN

Tip: Falls Sie auf einem glatten Untergrund bohren (z.B. Fliese), kleben Sie die Bohrstelle einfach mit Malerband ab, um später das Abrutschen des Bohrers zu vermeiden.

SCHRITT 3 - DÜBEL EINSETZEN

- Achten Sie darauf, das Bohrloch sauber auszupusten, damit der Dübel genügend Halt findet und Sie eine saubere Arbeitsfläche haben.
- Schneiden Sie den überstehenden Dübel sauber mit Hilfe eines Teppichmessers ab. Dies sorgt für ein optimales Anschließen der Beschläge an der Wand.

SCHRITT 4 - GLAS UNTERFÜTTERN

Stellen Sie das Glas auf eine Plastikplatte (nehmen Sie hierfür ggf. Stücke von den mitgelieferten Dichtungen).

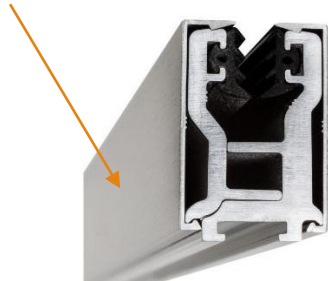
Stellen Sie das Glas niemals auf den ungeschützten Boden! Keine Fliesen, kein Kontakt mit Metall!

Stellen Sie das Glas niemals auf der Ecke ab! Dies ist der schwächste Punkt im Glas und kann daher bei falscher Belastung zum Glasbruch führen!

Stellen Sie das Glas am besten auf Hölzern ab. Zum Justieren empfehlen wir Holzkeile.

Vorbereitung: Schrauben (4x60mm) und Dübel müssen bauseits passend für den Wandaufbau besorgt werden.

1. Lösen Sie eine Abdeckblende (über den Schrauben) – Die andere Abdeckung muss nicht gelöst werden.



2. Mit einem M 4 Inbusschlüssel lösen Sie nun die Schrauben und zerlegen das Profil somit in 2 Teile.

Wasserwage an der Wand anlegen und im Lot ausrichten.

3. Profilkorpus-Hälfte an der Wand, entlang der Wasserwage anlegen und die Bohrlöcher anzeichnen.
4. Löcher vorsichtig in die Fliese bohren
 - Beachten Sie hierbei unsere Tipps zum Bohren.
5. Bohrlöcher ordentlich auspusten und Dübel einschlagen
 - Ggf. überstehende Reste mit Hilfe einer Rasierklinge oder eines Teppichmessers abschneiden.
6. Profilkorpus-Hälfte anschrauben
 - Kontrolle, ob das Profil im Lot liegt
7. Zweite Profilhälfte leicht anschrauben (das Glas muss noch reinpassen)
8. Glas einschieben (bitte beachten Sie hierbei unsere Tipps zum Umgang mit einer Glasscheibe)
9. Profilhälften fest miteinander verschrauben
 - Ggf. mit Inbusschlüssel nachziehen
10. Abdeckblende aufklipsen
11. Endkappen aufstecken
12. Ggf. verwendete Saugheber lösen

Zur Montage der Stabilisationsstange schlagen Sie bitte Seite 18 auf.

1. Profil vorbereiten

- Zur Befestigung müssen Sie zuerst Löcher in das Profil bohren, durch die Sie das Profil mit der Wand verschrauben:
- Achten Sie dabei auf ausgeglichene Abstände für optimalen Halt.



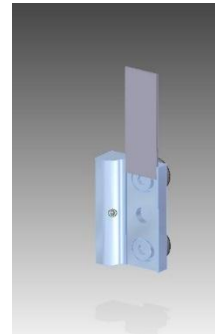
- **Tip:** Halten Sie das Profil zuerst an die Wand und markieren Sie dann ca. alle 30cm die Bohrung
 - Löcher sollten ggf. verschoben werden um nicht direkt an der Fliesenkante zu bohren.

Wasserwaage an der Wand anlegen und im Lot ausrichten.

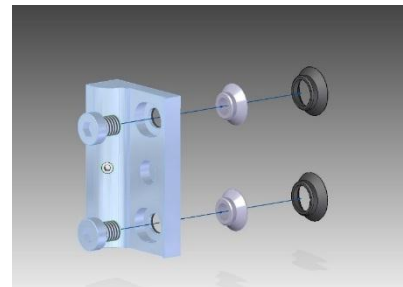
2. Profilleiste an der Wand (entlang der Wasserwaage) anlegen und die Bohrlöcher anzeichnen.
 3. Profilleiste festschrauben
 4. Kleben Sie nun das Glas mit Silikon in das Profil ein.
- LASSEN SIE DAS SILIKON UNBEDINGT 24 STUNDEN VOR DER WEITEREN MONTAGE / BENUTZUNG AUSHÄRTEN, UM DIE MAXIMALE STABILITÄT ZU ERREICHEN!

Zur Montage der Stabilisationsstange Schlagen Sie bitte Seite 18 auf.

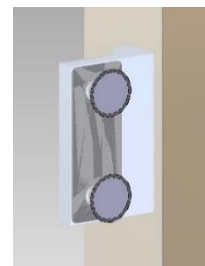
1. Befestigen Sie zuerst die Winkel am Glas.
 - Schieben Sie hierfür einfach die Magnetplatte nach oben, um die Schrauben freizulegen.



2. Lösen Sie dann die Schrauben um die flächenbündige Glasverbindung zu entnehmen.

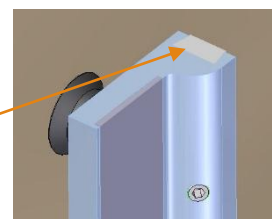


3. Bauen Sie nun den Winkel am Glas wieder zusammen.



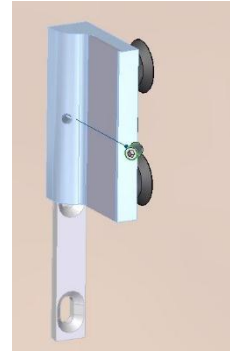
Wasserwaage an der Wand anlegen und im Lot ausrichten.

4. Bohrlöcher anzeichnen
 - Um die Position der Bohrlöcher zu ermitteln, stellen Sie das Glas mit den Winkeln (entlang der Wasserwaage) an die Wand.
 - **Unterfüttern Sie das Glas!**
 - Ziehen Sie nun entlang der unteren und einer langen Kante eine Linie
 - Lösen Sie nun die **Schwalbenschwanzplatte** (befestigt mit Madenschraube) von dem Winkel.
 - Legen Sie nur die Schwalbenschwanzplatte an die soeben gezeichnete Linie und zeichnen Sie somit die Bohrlöcher durch die Platte an.



5. Löcher bohren

- Bohren Sie nun die Löcher und verschrauben Sie die Schwalbenschwanzplatte mit der Wand.
 - Beachten Sie hierbei unsere Tipps zum Bohren.
- Schieben Sie danach die Winkel auf die befestigten Schwalbenschwanzplatten von oben auf und fixieren Sie diese wieder mit der Madenschraube.

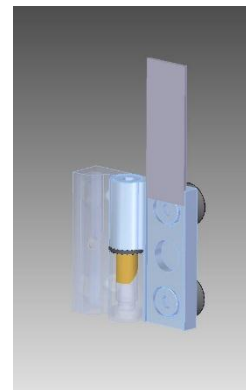


Falls Sie zu Ihren Angular-Scharnieren Konterplatten bestellt haben, tauschen Sie einfach in Schritt 2 die flächenbündige Glasaufnahme gegen die Konterplatte aus.

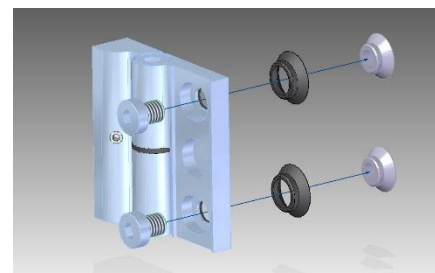
BESCHLAGSSERIE ANGULAR – GLAS-WAND-SCHARNIERE

1. Befestigen Sie zuerst die Scharniere am Glas.

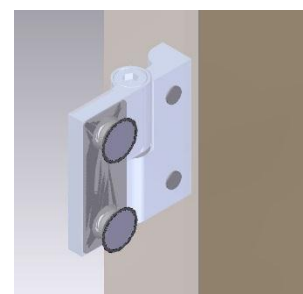
- Schieben Sie hierfür einfach die Magnetplatte nach oben, um die Schrauben freizulegen.



2. Lösen Sie dann die Schrauben um die flächenbündige Glasverbindung zu entnehmen.



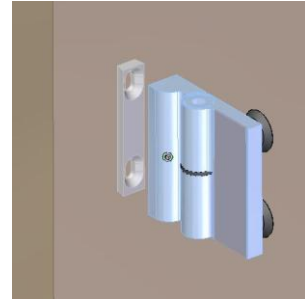
3. Bauen Sie nun das Scharnier am Glas wieder zusammen.



Wasserwaage an der Wand anlegen und im Lot ausrichten.

4. Bohrlöcher anzeichnen

- Um die Position der Bohrlöcher zu ermitteln, stellen Sie das Glas mit den Scharnieren (entlang der Wasserwaage) an die Wand.
 - **Unterfüttern Sie das Glas!**
- Ziehen Sie nun entlang der unteren und einer langen Kante eine Linie
- Lösen Sie nun die Schwalbenschwanzplatte (befestigt mit Madenschraube) von dem Scharnier.
- Legen Sie nur die Schwalbenschwanzplatte an die soeben gezeichnete Linie und zeichnen Sie somit die Bohrlöcher durch die Platte an.



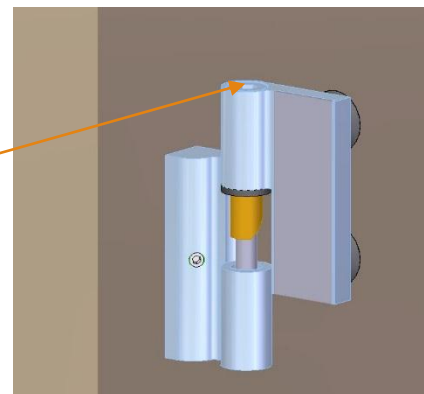
6. Löcher bohren

- Bohren Sie nun die Löcher und verschrauben Sie die Schwalbenschwanzplatte mit der Wand.
 - **Beachten Sie hierbei unsere Tipps zum Bohren.**
- Schieben Sie danach die Scharniere auf die befestigten Schwalbenschwanzplatten von oben auf und fixieren Sie diese wieder mit der Madenschraube.

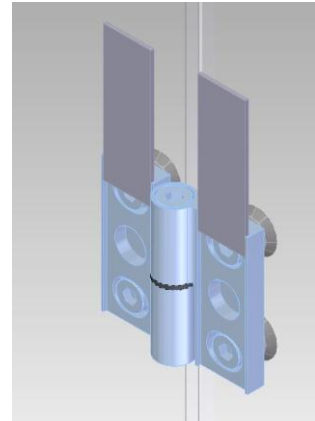
Falls Sie zu Ihren Angular-Scharnieren Konterplatten bestellt haben, tauschen Sie einfach in Schritt 2 die flächenbündige Glasaufnahme gegen die Konterplatte aus.

7. Einstellung Nullpunkt

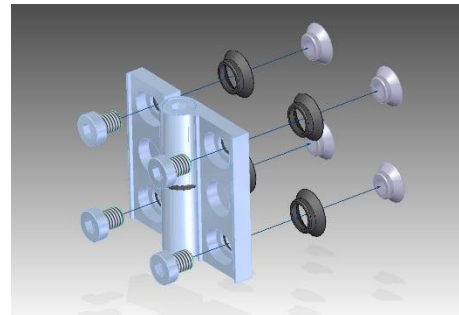
- Falls Sie Scharniere mit einer Hebe-Senk Technik bestellt haben, ist es ggf. nötig, vor Ort den Nullpunkt einzustellen.
- Lösen Sie hierzu die obere Schraube mit Hilfe eines Inbusschlüssels und verdrehen die abgeschrägte Hülse im Scharnier passend.
- Zum Fixieren ziehen Sie einfach wieder die Schraube an.



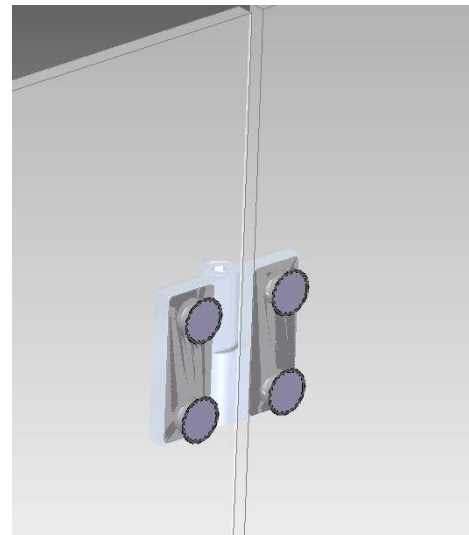
1. Legen Sie die Schrauben frei
 - Schieben Sie hierfür einfach die Magnetplatten nach oben



2. Lösen Sie dann die Schrauben, um die flächenbündige Glasverbindung zu entnehmen.



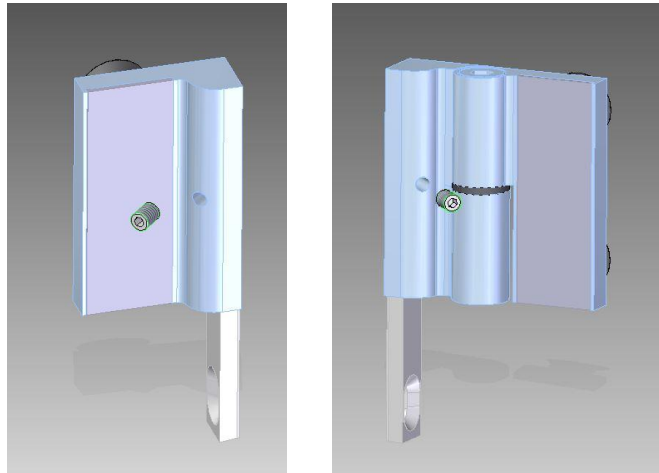
3. Bauen Sie nun das Scharnier am Glas wieder zusammen.



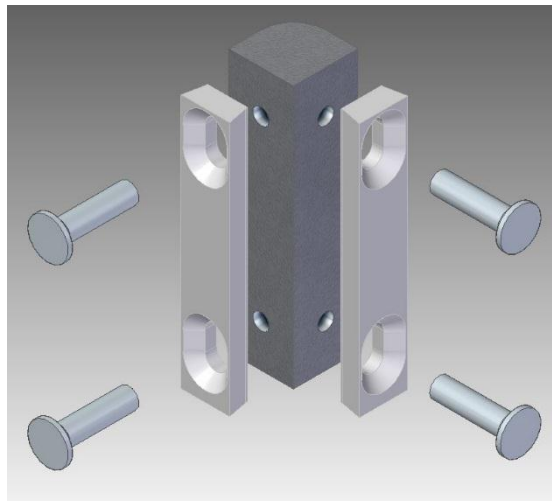
Tipp: Befestigen Sie erst beide Hälften des Scharniers einzeln am Glas und hängen Sie die Tür dann anschließend am Festteil ein.

Lieferumfang: 1x Glas-Wand Winkel, 1x Glas-Wand Scharnier, 1x Verbindungsstück 90°

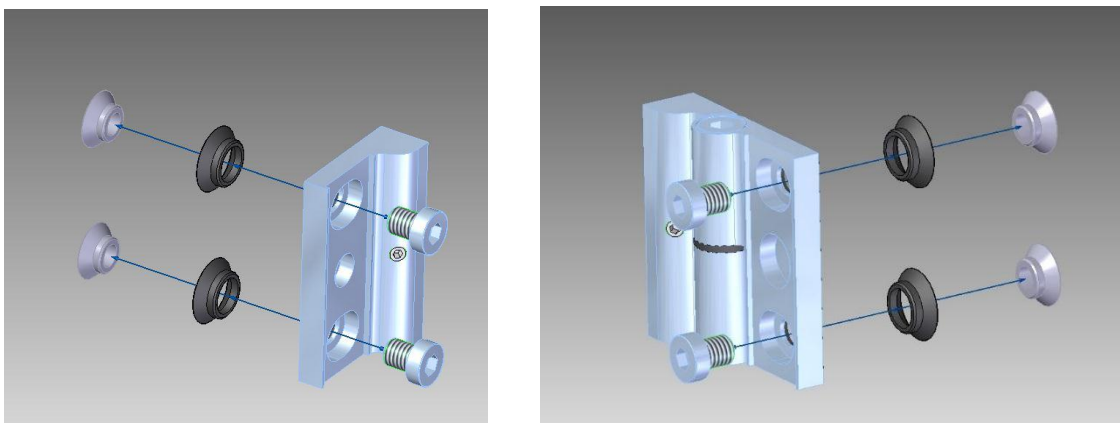
1. Lösen Sie zuerst die Schwalbenschwanzplatten (befestigt mit Madenschraube) von den Beschlügen.



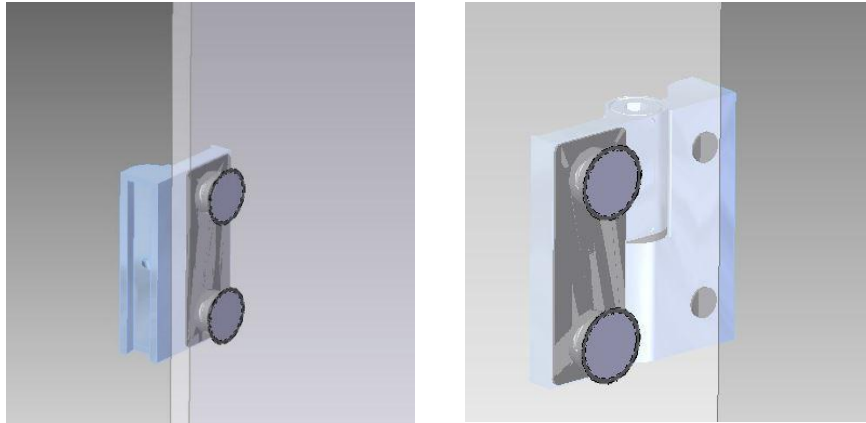
2. Befestigen Sie nun die Schwalbenschwanzplatten am Verbindungsstück.



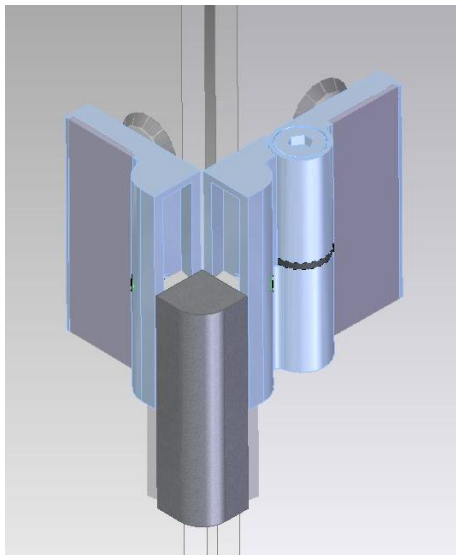
3. Lösen Sie danach die Flächenbündigen Glasaufnahmen von den Beschlügen



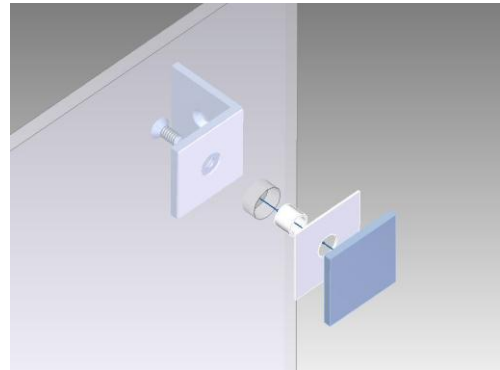
4. Bauen Sie die Beschlüge am Glas wieder zusammen.



5. Stellen Sie das Glas sicher auf der Duschtasse ab. (holen Sie sich ggf. Hilfe beim Festhalten der Gläser und beachten Sie unsere Hinweise zum Umgang mit Glas).
 - **Unterfüttern Sie das Glas!**
6. Schieben Sie nun das Verbindungsstück mit den Schwalbenschwanzplatten von unten in den Beschlag ein und fixieren Sie dieses mit der Madenschraube.

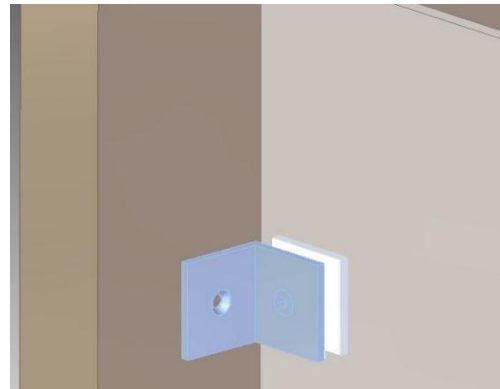


1. Befestigen Sie zuerst die Winkel am Glas.



2. Stellen Sie nun das Glas mit den Winkeln an die gewünschte Stelle.

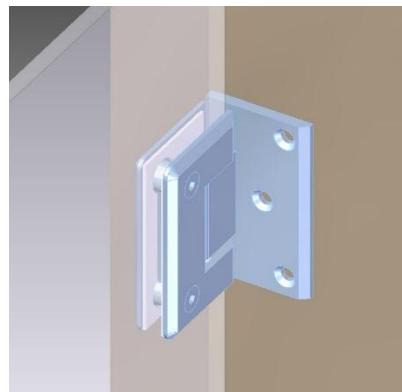
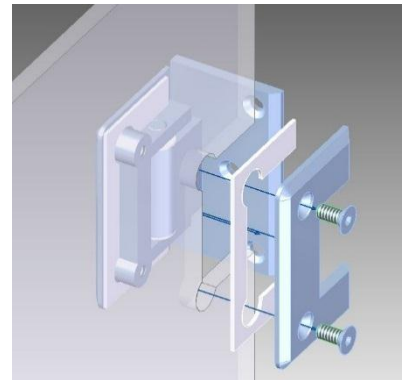
- Bitte beachten Sie hierbei Ihre technische Zeichnung
 - **Unterfüttern Sie das Glas!**



3. Übertragen Sie durch den Winkel das Bohrloch.
4. Nehmen Sie das Glas von der Wand und stellen es sicher an die Seite.
5. Bohren Sie nun die zuvor gekennzeichneten Löcher
 - **Beachten Sie hierbei unsere Tipps zum Bohren.**
6. Schrauben Sie die Winkel an die Wand.

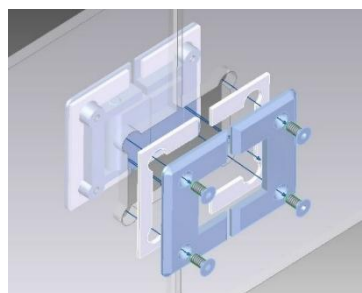
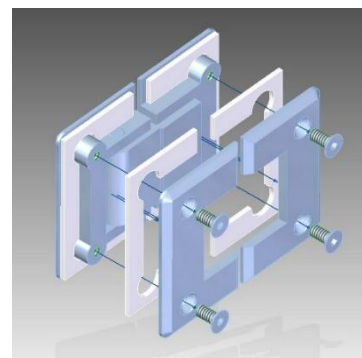
BESCHLAGSSERIE CLASSIC – GLAS-WAND-SCHARNIERE

1. Befestigen Sie zuerst die Scharniere am Glas.
 - Lösen Sie hierfür einfach die Schrauben
2. Stellen Sie nun das Glas mit den Scharnieren an die gewünschte Stelle.
 - Bitte beachten Sie hierbei Ihre technische Zeichnung
 - **Unterfüttern Sie das Glas!**
3. Übertragen Sie durch das Scharnier das Bohrloch.
4. Nehmen Sie das Glas von der Wand und stellen es sicher an die Seite.
5. Bohren Sie nun die zuvor gekennzeichneten Löcher
 - **Beachten Sie hierbei unsere Tipps zum bohren**
6. Schrauben Sie die Scharniere an die Wand.



BESCHLAGSSERIE CLASSIC – GLAS-GLAS-SCHARNIERE 180°

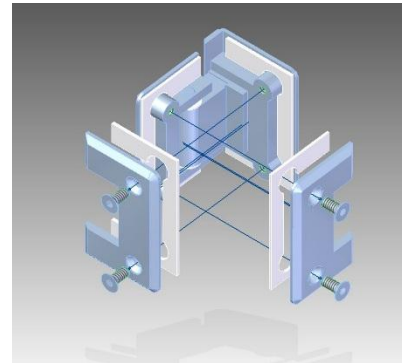
1. Lösen Sie die Schrauben und entfernen Sie die Abdeckungen und Dichtungen.
2. Stellen Sie nun das Glas an die gewünschte Stelle und bauen Sie das Scharnier am Glas wieder zusammen.
 - **Unterfüttern Sie das Glas!**



Tipp: Befestigen Sie das Scharnier zuerst am fest stehenden Element und danach an der Tür.

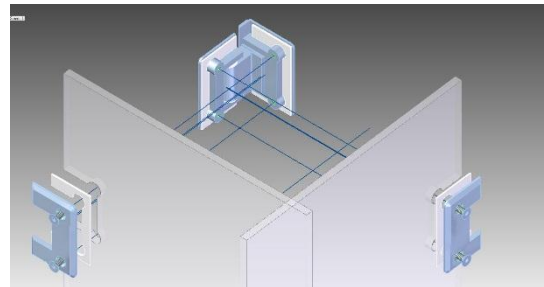
BESCHLAGSSERIE CLASSIC – GLAS-GLAS-SCHARNIERE 90°

1. Lösen Sie die Schrauben und entfernen Sie die Abdeckungen und Dichtungen.



2. Stellen Sie nun das Glas an die gewünschte Stelle und bauen Sie das Scharnier am Glas wieder zusammen.

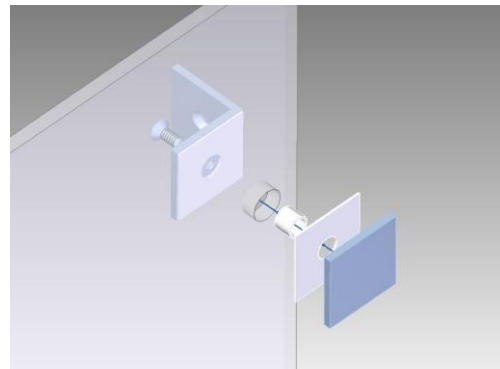
- Unterfüttern Sie das Glas!



Tipp: Befestigen Sie das Scharnier zuerst am fest stehenden Element und dann an der Tür.

BESCHLAGSSERIE NETTO – WANDWINKEL

1. Befestigen Sie zuerst die Winkel am Glas.

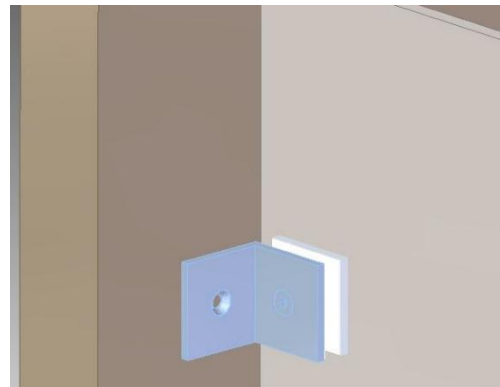


2. Stellen Sie nun das Glas mit den Winkeln an die gewünschte Stelle.

- Bitte beachten Sie hierbei Ihre technische Zeichnung

- Unterfüttern Sie das Glas!

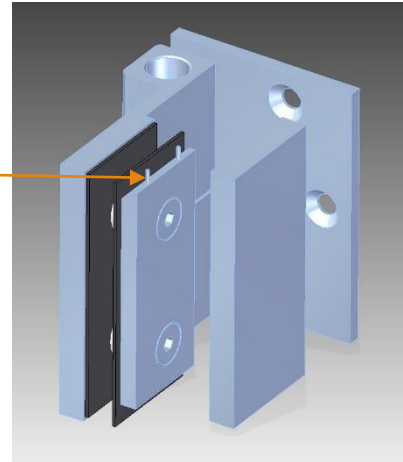
3. Übertragen Sie durch den Winkel das Bohrloch.
4. Nehmen Sie das Glas von der Wand und stellen es sicher an die Seite.



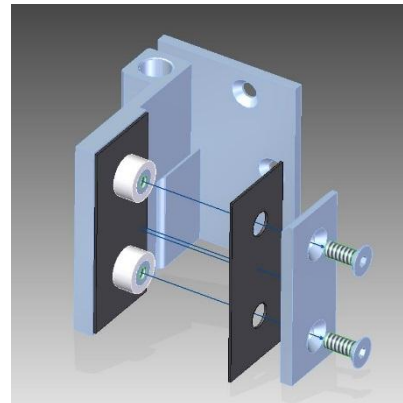
5. Bohren Sie nun die zuvor gekennzeichneten Löcher
 - Beachten Sie hierbei unsere Tipps zum bohren
6. Schrauben Sie die Winkel an die Wand.

BESCHLAGSSERIE NETTO – GLAS-WAND-SCHARNIERE

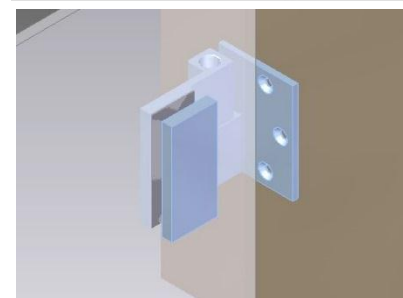
1. Lösen Sie die Abdeckung.
 - Üben sie hierfür einseitig leichten Druck auf die Abdeckung aus. Dadurch werden die beiden **Federstifte** nach unten gedrückt und Sie können die Abdeckung ganz leicht entfernen.



2. Lösen Sie nun die Schrauben und entfernen Sie die Platte und die Dichtung.



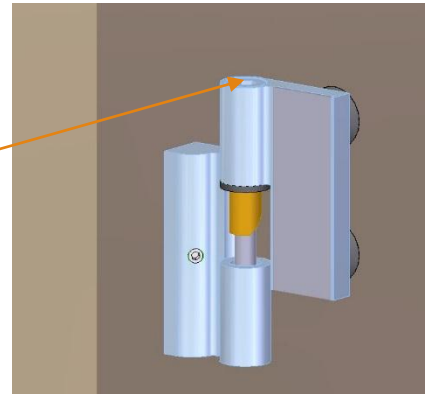
3. Bauen Sie nun das Scharnier am Glas wieder zusammen.
4. Übertragen Sie durch das Scharnier das Bohrloch.
 - Positionieren Sie hierfür das Glas an die gewünschte Stelle (entlang der Wasserwaage)
 - **Unterfüttern Sie das Glas!**
5. Nehmen Sie das Glas von der Wand und stellen es sicher an die Seite.
6. Bohren Sie nun die zuvor gekennzeichneten Löcher
 - Beachten Sie hierbei unsere Tipps zum Bohren
7. Schrauben Sie die Scharniere an die Wand.



Bitte beachten Sie, dass die Tür immer von oben in das Scharnier eingehangen wird. Ein Verdrehen des Scharniers vor Ort ist daher ohne vorheriges einplanen nicht möglich.

8. Einstellung Nullpunkt

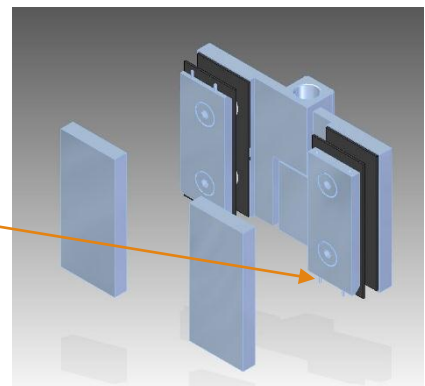
- Falls Sie Scharniere mit einer Hebe-Senk Technik bestellt haben, ist es ggf. nötig, vor Ort den Nullpunkt einzustellen.
- Lösen Sie hierzu die obere Schraube mit Hilfe eines Inbusschlüssels und verdrehen die abgeschrägte Hülse im Scharnier passend.
- Zum Fixieren ziehen Sie einfach wieder die Schraube an.



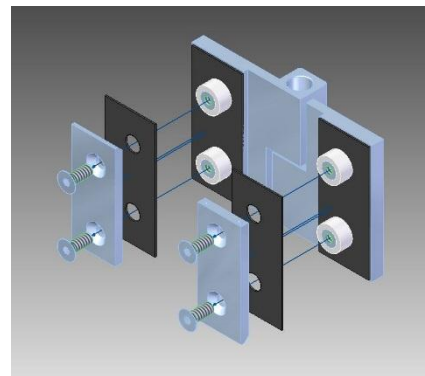
BESCHLAGSSERIE NETTO – GLAS-GLAS-SCHARNIERE

1. Lösen Sie die Abdeckung.

- Üben sie hierfür einseitig leichten Druck auf die Abdeckung aus. Dadurch werden die beiden **Federstifte** nach unten gedrückt und Sie können die Abdeckung ganz leicht entfernen.



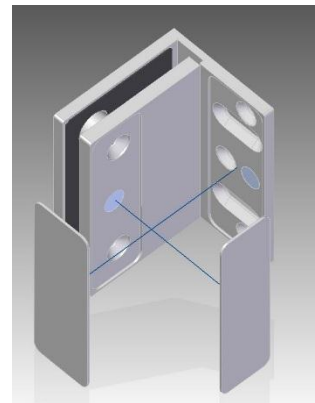
2. Lösen Sie dann die Schrauben und entfernen Sie die Platte und die Dichtung.



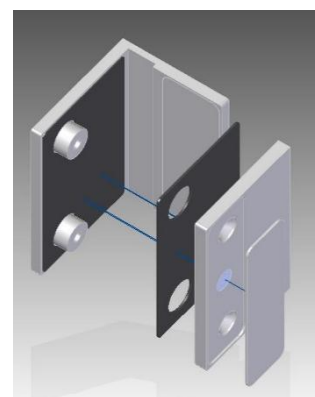
3. Bauen Sie nun das Scharnier am Glas wieder zusammen.

Tipp: Befestigen Sie erst beide Hälften des Scharniers einzeln am Glas und hängen Sie die Tür dann anschließend am Festteil ein.

1. Befestigen Sie zuerst die Winkel am Glas.
 - Lösen Sie hierfür mit den mitgelieferten Saugern die Magnetplatte



2. Lösen Sie dann die Schrauben und entfernen Sie die Abdeckungen und Dichtungen.

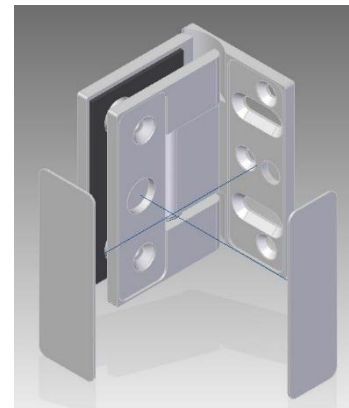


3. Bauen Sie nun den Winkel am Glas wieder zusammen.

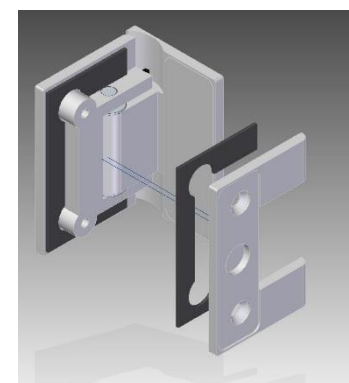
Wasserwaage an der Wand anlegen und im Lot ausrichten.

4. Bohrlöcher anzeichnen
 - Um die Position der Bohrlöcher zu ermitteln stellen Sie das Glas mit den Winkel (entlang der Wasserwaage) an die Wand.
 - Unterfüttern Sie das Glas!
 - Kennzeichnen Sie nun durch die Beschläge die Bohrungen.
5. Löcher bohren
 - Stellen Sie das Glas hierfür sicher an die Seite.
 - Unterfüttern Sie das Glas!
 - Bohren Sie nun die zuvor angezeichneten Löcher
 - Beachten Sie hierbei unsere Tipps zum Bohren.
6. Schrauben Sie nun die Winkel mit dem Glas an die Wand.
7. Legen Sie die Magnetplatten wieder auf die Auskerbungen um die Schrauben zu verdecken.

1. Befestigen Sie zuerst die Scharniere am Glas.
 - Lösen Sie hierfür mit den mitgelieferten Saugern die Magnetplatte



2. Lösen Sie dann die Schrauben und entfernen Sie die Abdeckungen und Dichtungen.



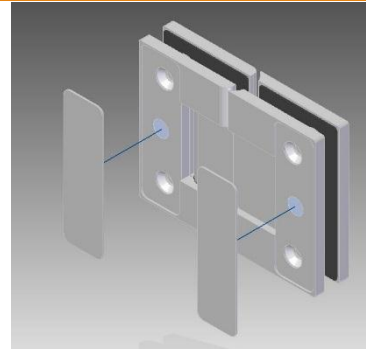
3. Bauen Sie nun das Scharnier am Glas wieder zusammen.

Wasserwaage an der Wand anlegen und im Lot ausrichten.

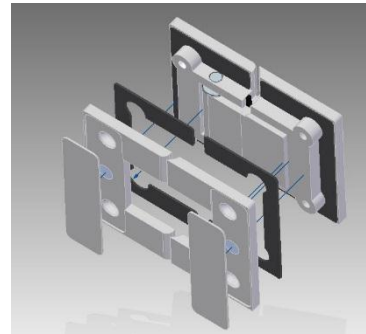
4. Bohrlöcher anzeichnen
 - Um die Position der Bohrlöcher zu ermitteln, stellen Sie das Glas mit den Scharnieren (entlang der Wasserwaage) an die Wand.
 - Unterfüttern Sie das Glas!
 - Kennzeichnen Sie nun durch die Beschläge die Bohrungen.
5. Löcher bohren
 - Stellen Sie das Glas hierfür sicher an die Seite.
 - Unterfüttern Sie das Glas!
 - Bohren Sie nun die zuvor angezeichneten Löcher
 - Beachten Sie hierbei unsere Tipps zum Bohren.
6. Schrauben Sie nun die Scharniere mit dem Glas an die Wand.
7. Legen Sie die Magnetplatten wieder auf die Auskerbungen um die Schrauben zu verdecken.

BESCHLAGSSERIE FERMATA – GLAS-GLAS-SCHARNIER

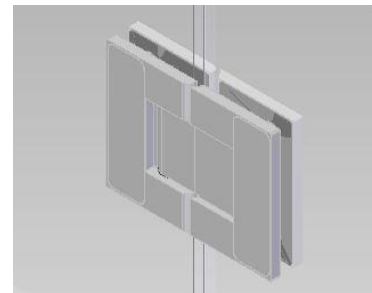
1. Legen Sie die Schrauben frei
 - Lösen Sie hierfür mit den mitgelieferten Saugern die Magnetplatte



2. Lösen Sie dann die Schrauben und entfernen Sie die Abdeckungen und Dichtungen.



3. Bauen Sie nun das Scharnier am Glas wieder zusammen.

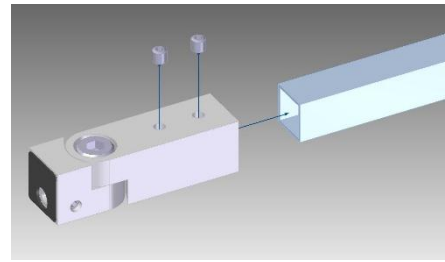


Tip: Befestigen Sie das Scharnier zuerst am fest stehenden Element und dann an der Tür.

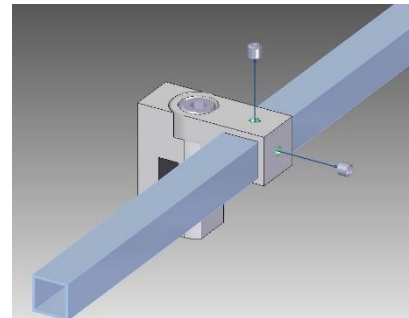
STABILISIERUNGSSTANGE

Lieferumfang: Glasklemme, Stange, Wandmuffe (ggf. Parallelklemme)

1. Montieren Sie zuerst die Wandmuffe an der Stabstange.
 - Lösen Sie hierfür die Madenschrauben oben.

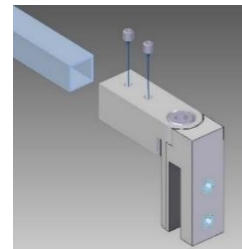


2. Schieben Sie nun die Parallelklemme auf.
 - Lösen Sie hierfür die Madenschrauben seitlich und oben.



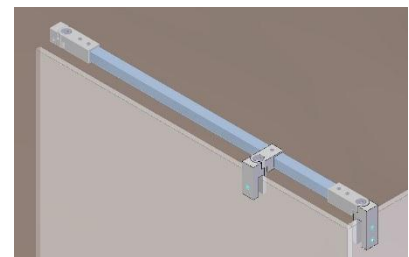
Falls Sie keine Parallelklemme benötigen überspringen Sie einfach diesen Schritt.

3. Befestigen Sie nun die Glasklemme an der Stange.
 - Lösen Sie hierfür die Madenschrauben oben.
 - Markieren Sie nun mit einem Stift an der Stange, wie weit diese in der Glasklemme verankert ist.

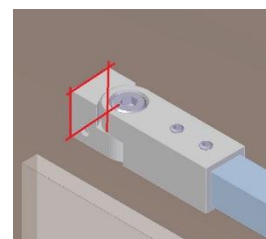


4. Halten Sie nun die Stange an die gewünscht Position.
 - Zum Einstellen des Winkels lösen Sie die oberen großen Schrauben in den einzelnen Beschlägen.

Hinweis: Unterlegen nicht vergessen.
Vermeiden Sie den Kontakt von Glas und Metall!



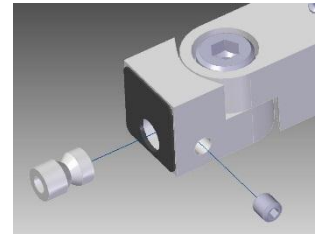
5. Markieren Sie mit einem Stift die Wandmuffe an der Wand
 - Umranden Sie hierfür die Wandmuffe



6. Legen Sie die Stange sicher zur Seite
7. Demontieren Sie nun die Beschläge wieder.
8. Ermitteln Sie nun von dem aufgezeichneten Quadrat den Mittelpunkt.
 - Kreuzen Sie hierfür die Linien über die Ecken
 - Bohren Sie anschließend vorsichtig das Loch

9. Lösen Sie die hintere obere Madenschraube und entnehmen Sie die Schraubenaufnahme.

- Führen Sie nun die Schraube durch die Aufnahme



10. Stecken Sie den Dübel in das vorbereitete Loch

11. Schrauben Sie die Schraube mit der Schraubenaufnahme an die Wand

12. Schieben Sie nun die Wandmuffe wieder über die Schraubenaufnahme und fixieren Sie diese.

13. Schneiden Sie nun die Stange auf die benötigte Länge.

- Beachten Sie hierbei die Stange um das zuvor gekennzeichnete Maß (welches in der Glasklemme sitzt) länger zu lassen.

14. Montieren Sie nun alle Beschläge wieder an der Stange und ziehen Sie alle Schrauben gut fest.

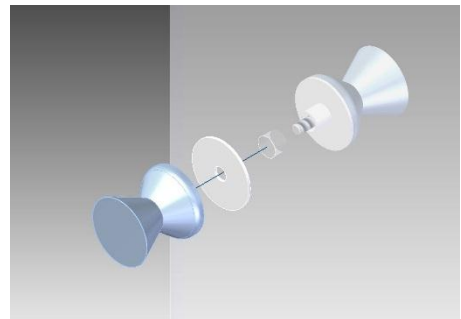
TÜRGRIFF

1. Schrauben Sie den Griff auseinander

2. Entfernen Sie einseitig die Dichtung

3. Schrauben Sie den Griff am Glas wieder zusammen

- Hinweis: Hülse einsetzen. Vermeiden Sie den Kontakt von Glas und Metall!



DICHTUNGEN

Alle Dichtungen müssen bauseits auf die benötigte Länge zugeschnitten werden.

- Bitte Beachten Sie Hierbei das Die Dichtung zwischen Scharnieren gestückelt werden muss

Alle Dichtungen werden als Standard zum einfachen Aufstecken auf das Glas geliefert.

Bitte beachten Sie bei der Montage Ihre Freigabebezeichnung!

Auf gesonderten Wunsch sind alle Dichtungen zum Aufkleben erhältlich (ausgenommen Lippendichtung Spezial und Magnetdichtung 180° Gerade).

ACHTUNG! BITTE BEACHTEN SIE HIERBEI, DASS EINE DICHTUNG ZUM AUFKLEBEN EIN ANDERES ABZUGSMAß BESITZT ALS EINE ZUM AUFSCHIEBEN.

ZUDEM SOLLTE BEI DIESEN DICHTUNGEN DARAUF GEACHTET WERDEN, DASS DIESE EINEN FETTFREIEN UNTERGRUND BENÖTIGEN, UM RICHTIG ZU HAFTEN.

SCHLAUCHDICHTUNG

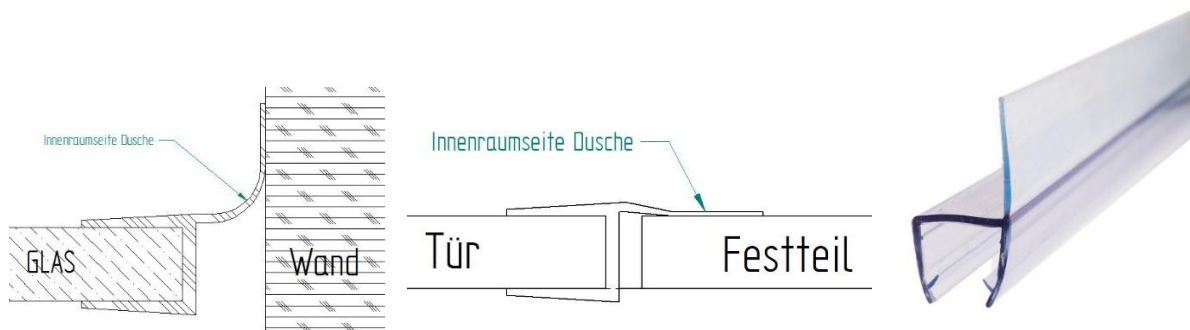
- Abdichten der Tür zur Wand oder Glaskante
- Pendeln auch bei Duschen die im 90° Winkel zueinander stehen möglich
- Wird auf der Griffseite aufgesteckt



- *Achtung! Einbau auch mit Classic H-4 und Classic H-1/2 Beschlag (Scharnierseitig) möglich, bitte beachten Sie Ihre Zeichnung.*

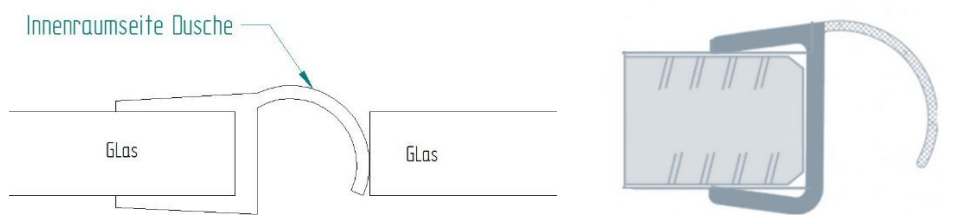
LIPPENDICHTUNG

- Abdichtung an der Scharnierseite
- flexible Dichtlippe (16mm lang) an der Innenseite der Dusche
- Abdichtung des Spalts zwischen Glaskante und Wand oder Tür und Festteil
- Ausgleich von Lücken von bis zu 12mm
- Lippendichtung wird gestückelt und auf das Glas aufgesteckt
 - *Achtung! Bereich der Scharniere aussparen.*



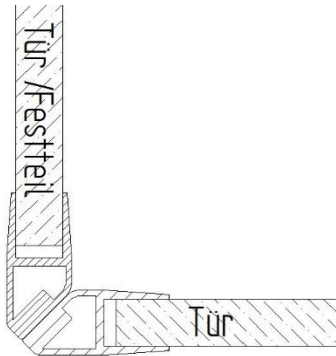
LIPPENDICHTUNG SPEZIAL

- Abdichtung von Glas- Glasverbindungen (180°) mit der Beschlagserie Classic
- Wird automatisch mitgeliefert sofern Sie diese benötigen
- Besonders flexible Lippe ermöglicht einfaches Pendeln der Tür
- Lippendichtung Spezial wird gestückelt und auf das Glas aufgesteckt
 - *Achtung! Bereich der Scharniere aussparen.*



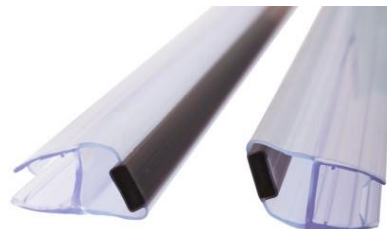
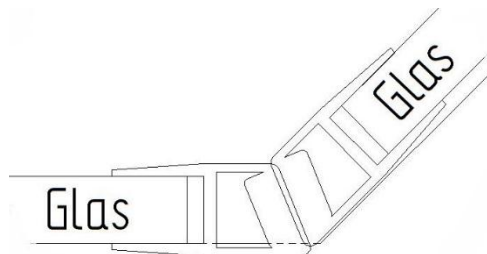
MAGNETDICHTUNG 90°

- Zum Abdichten von Tür und Festteil oder Tür und Tür im 90° Winkel.
- Montage durch einfaches aufstecken auf das Glas
- Falls Sie die Beschlags-Serie Classic und 2 Türen haben, können die Türen pendeln (durch leichtes Öffnen einer Tür nach außen lassen sich danach beide auch nach innen öffnen).



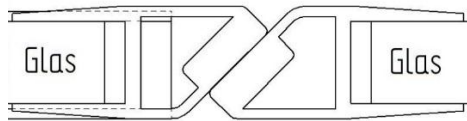
MAGNETDICHTUNG 135°

- Zum Abdichten von Tür und Festteil oder Tür und Tür im 135° Winkel (Fünfeckdusche)
- abgeschrägte Magnetkanten sorgen für optimale Schließung
- Montage durch einfaches Aufstecken auf das Glas
- *Achtung! Bei Montage mit Tür und Festteil, kann die Tür nur in eine Richtung geöffnet werden.*



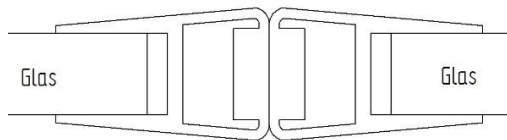
MAGNETDICHTUNG 180°

- Zum Abdichten von Tür und Festteil oder Tür und Tür im 180° Winkel (eine Linie)
- abgeschrägte Magnetkanten sorgen für optimale Schließung
- Montage durch einfaches aufstecken auf das Glas
- *Achtung! Tür kann nach Montage nur noch in eine Richtung geöffnet werden*
 - Falls Sie die Beschlags-Serie Classic und 2 Türen haben, können Sie auch nach der Montage die Türen pendeln (Durch leichtes öffnen einer Tür nach außen lassen sich diese nacheinander nach innen öffnen)



MAGNETDICHTUNG 180° GERADE

- Zum Abdichten von Tür und Festteil oder Tür und Tür im 180° Winkel (eine Linie)
- Gerade Magnetkanten ermöglichen auch nach der Montage das Pendeln der Tür
- Montage durch einfaches Aufstecken auf das Glas



BODENDICHTUNG

- Zum Abdichten der Türunterkante
- Achten Sie darauf, dass die Lippe nach innen läuft.
 - Die Lippe leitet den Hauptanteil Wasser wieder zurück in die Dusche
 - Das Restwasser wird durch den Schlauch innerhalb des Duschbereichs gehalten.

