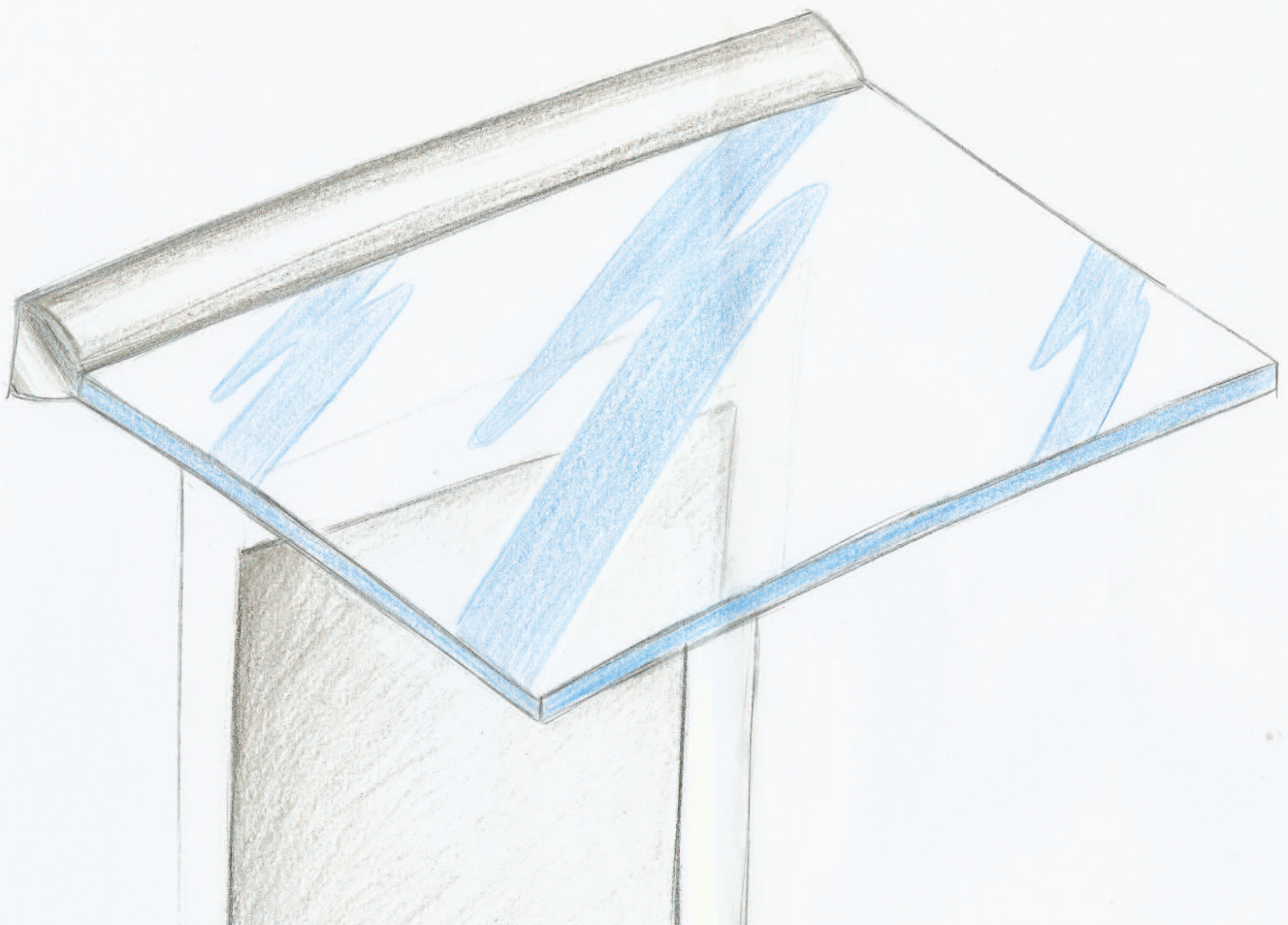




GLAS-VORDACH DURA

Montageanleitung für Glasstärke 17,52 mm



Schritt für Schritt zum fertig montierten Vordach

Material und Werkzeug



Stift zum Anzeichnen



Zollstock



Wasserwaage



Spüli



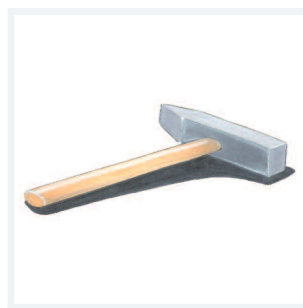
Sprühflasche



Auspuster



Befestigungsmaterial



Hammer



Gummihammer



Papiertuch-Rolle



Eimer



Staubsauger



19er Maulschlüssel



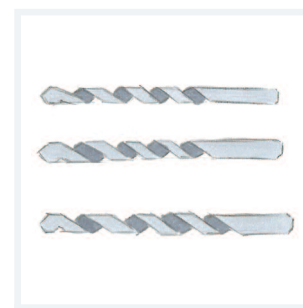
6er Inbusschlüssel



Kreuzschlitz
Schraubendreher



Bohrmaschine

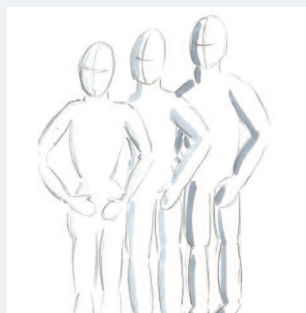


16er und 20er
Steinbohrer und 14er
Holz-/Metallbohrer

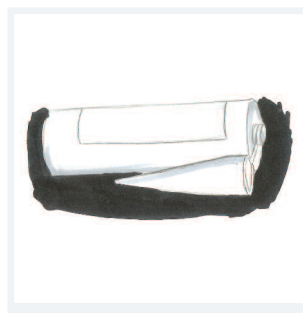


Strom

Planen Sie mindestens
2 - 3 Personen für die
Montage ein.



Silikonpistole



Silikon



Silikonspachtel

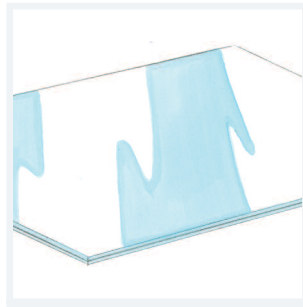


Alu-Gerüst und Leiter
erleichtern Ihnen
die Montage.

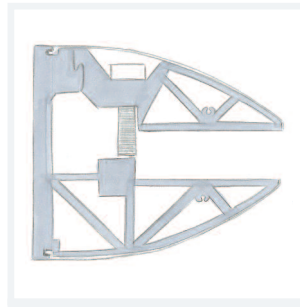


Set-Inhalt für Glas-Vordach Dura

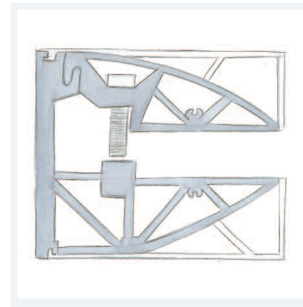
Standard-Lieferumfang



SentryGlas-Scheibe aus TVG in Ihrem Maß



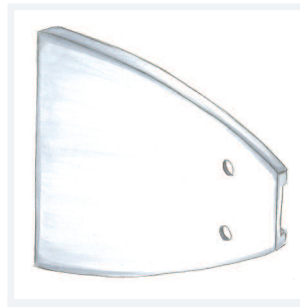
Wandklemmleiste bestehend aus 2 Profilen und einer Abdeckung



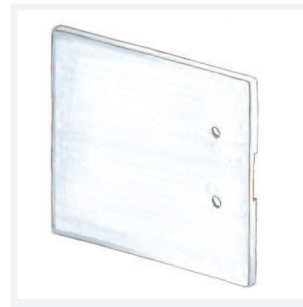
Wandklemmleiste bestehend aus 2 Profilen und einer Abdeckung



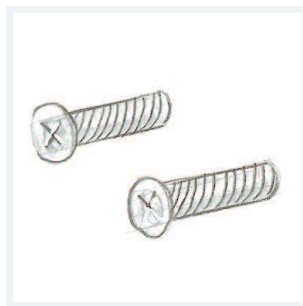
2 Sicherungstifte inkl. Gummihülsen



Endkappen



Endkappen



je 2 Schrauben für die Endkappe

Optionaler Lieferumfang



Lotusversiegelung (die versiegelte Seite erkennen Sie an der Schutzfolie)



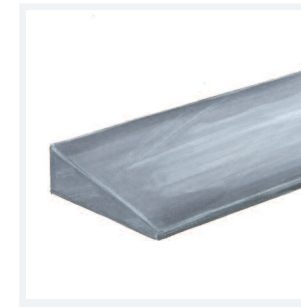
LED-Lichtleiste



Trafo

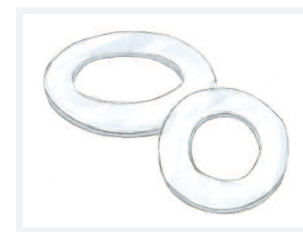


Regenrinne aus Edelstahl

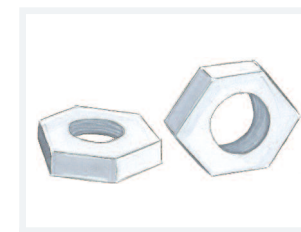


Keilleiste für Dachneigung

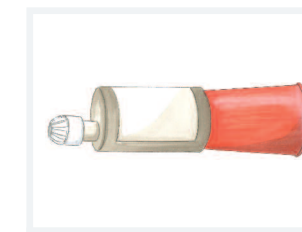
Befestigungsmaterial



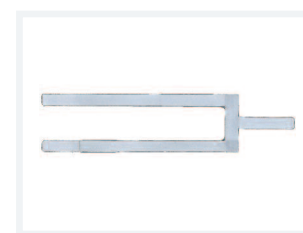
Unterlegscheiben



Muttern



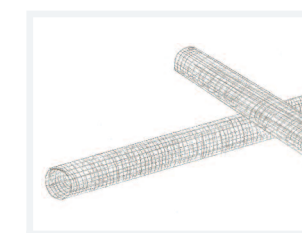
2-Komponenten-Kleber



Konsolen-Gewindestange für WDVS



Gewindestangen



Siebhülsen



Bitte überprüfen Sie vor der Montage, ob Sie eine vollständige Lieferung erhalten haben.

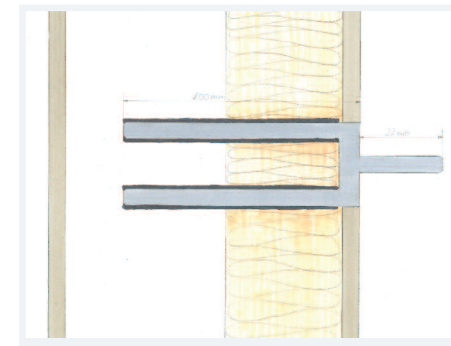
Die unterschiedlichen Wandarten

Befestigungssysteme müssen auf den Baustoff der Wand abgestimmt sein. Je nachdem, ob Sie das Vordach am Mauerwerk, Holzständerwerk oder einer wärmegeämmten Fassade befestigen wollen, benötigen Sie entsprechendes Material.

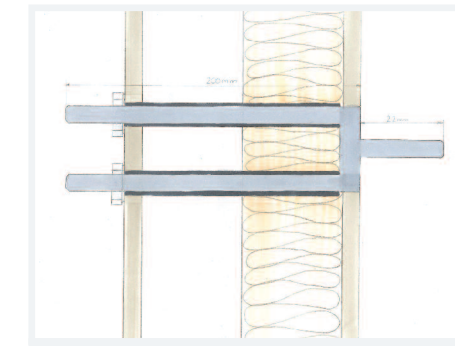
Zahlreiche Altbauten besitzen Dämmsysteme, wodurch auf dem Mauerwerk eine dicke Schicht Hartschaum oder Mineralwolle sitzt. Bohren Sie nur diese Schicht an, können Sie nichts daran befestigen. Für eine stabile Verankerung müssen Sie auf jeden Fall bis ins Mauerwerk oder die Betondecke vordringen.

Hier finden Sie eine Übersicht für die gängigen Untergründe.

Wir empfehlen Ihnen, ausschließlich hochwertige Materialien zu verwenden.



Wärmedämmverbundsystem
bei tragendem Mauerwerk
(z.B. Beton): Einkleben
der WDVS-Konsole mit 2K-Kleber



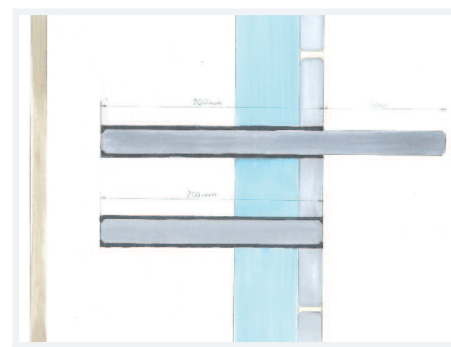
Wärmedämmverbundsystem
Konsole ggfs. von innen
kontern, wenn Mauer nicht
die geforderte Tragkraft hat



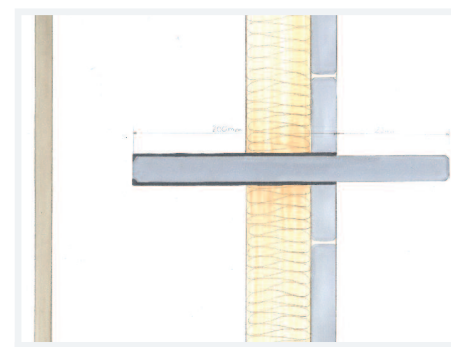
normales Mauerwerk
Siebhülse bündig, Gewindestange
mit 2K-Kleber einkleben



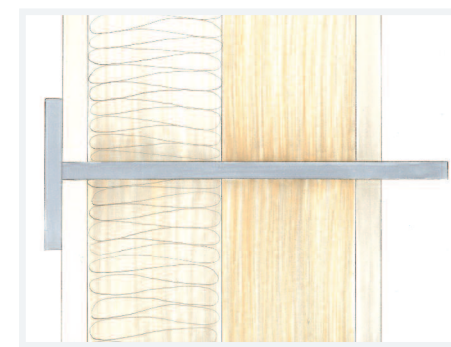
Porenbeton
Gewindestange von innen
mit 70er Tellern kontern



Mauerwerk + Klinker
Siebhülsen bündig, Gewindestangen
einkleben, ca. alle 50 cm Drucklage
legen



Mauerwerk + Klinker
Siebhülse bündig, Gewindestange
mit 2K-Kleber einkleben



Holzständerwerk
Gewindestange von innen
mit innenliegender Konter-Platte
kontern



Wichtige Information:

Unabhängig von Ihrer Wandbeschaffenheit muss die Gewindestange vorne immer 22 mm auskragen und bei Einsatz eines Dachneigungskeils sogar 28 mm.

Achtung:

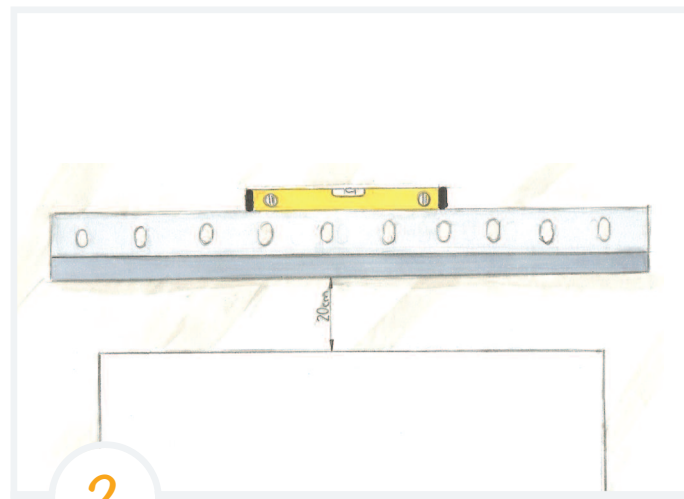
Es muss in jedem Fall eine bauseitige Prüfung in Bezug auf die Auszugskräfte erfolgen. Die Statikberechnungen finden Sie auf unserer Webseite.

Bitte beachten Sie bei allen Befestigungsarten die jeweiligen Angaben des Herstellers.



1

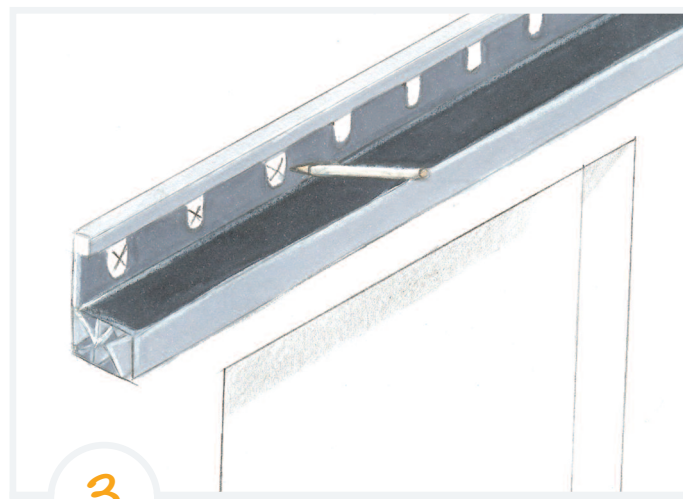
Horizontale einzeichnen



2

Arbeiten mit der Wasserwaage

Tipp
Höhe individuell festlegen, Standard ca. 20 cm über der Haustürkante.



3

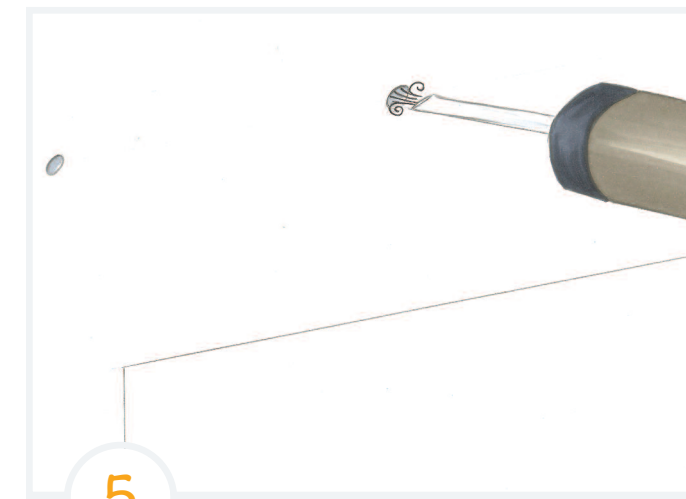
Bohrlöcher einzeichnen



4

Bohrmaschine mit 16er Bohrer vorbereiten. Bohren und absaugen.

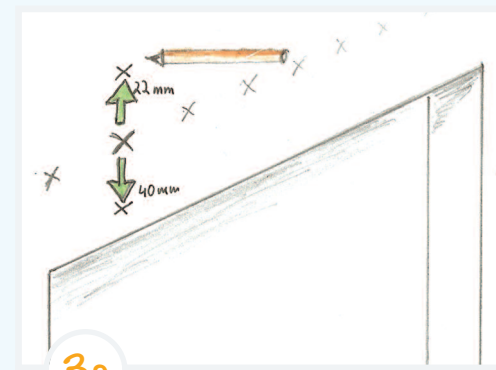
Tipp
Bei wärmegeämmten Fassaden 20er Bohrer verwenden.



5

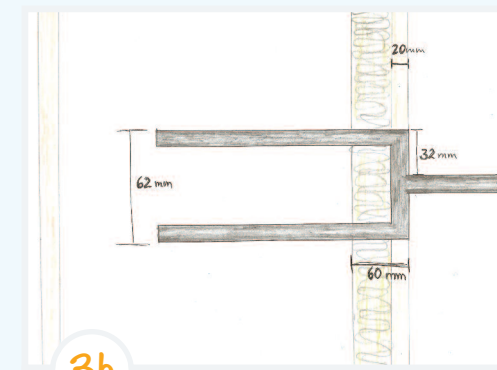
Gründliches Auspusten der Löcher

Vorgehensweise bei wärmegeämmter Fassade



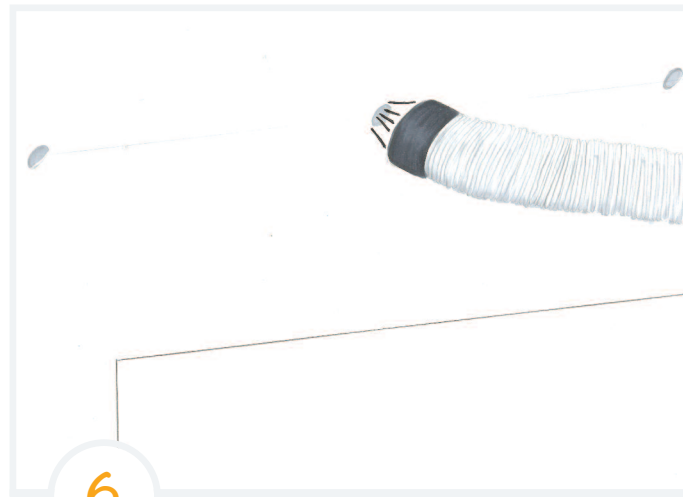
3a

Einzeichnen der Bohrlöcher - 22 mm über und 40 mm unter dem Markierungspunkt



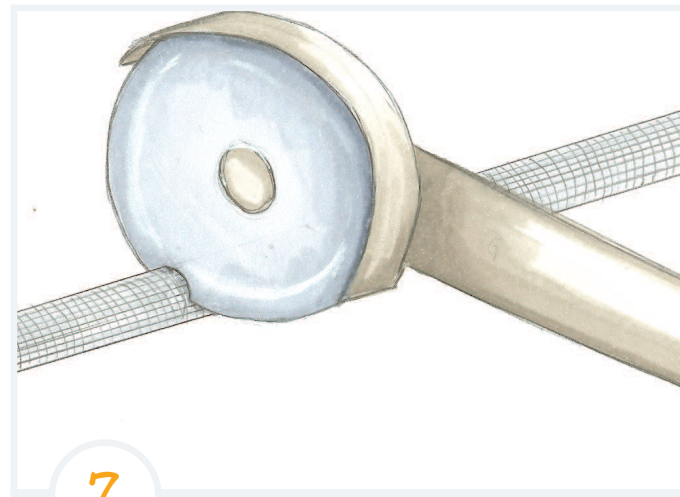
3b

Einbau der Konsole in wärmegeämmte Fassade



6

Aussaugen, bis das Loch staubfrei und sauber ist



7

Siebhülsen auf Länge der Bohrlöcher schneiden

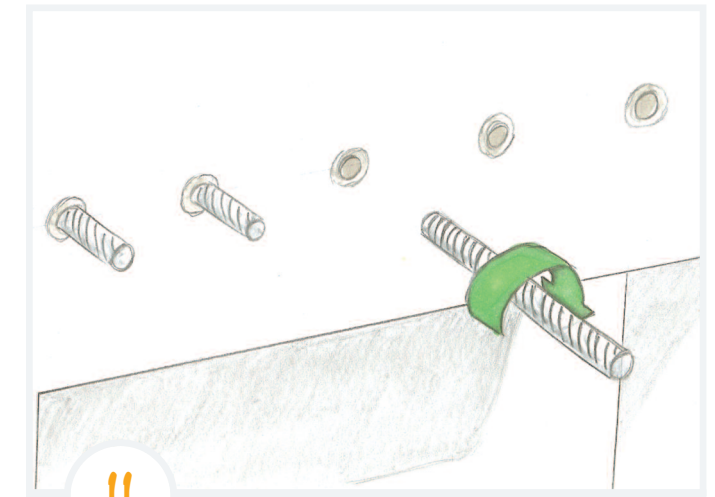


10

Silikon-Pistole vorbereiten und 2K-Kleber einspritzen. Herstellerangaben unbedingt beachten.

Achtung

Bitte arbeiten Sie ab hier besonders zügig, da der Kleber schnell aushärtet. Schutzhandschuhe nicht vergessen.



11

Gewindestangen ausmessen und zuschneiden.

Gewindestange etwas in die Wand eindrehen bis sie Halt hat.



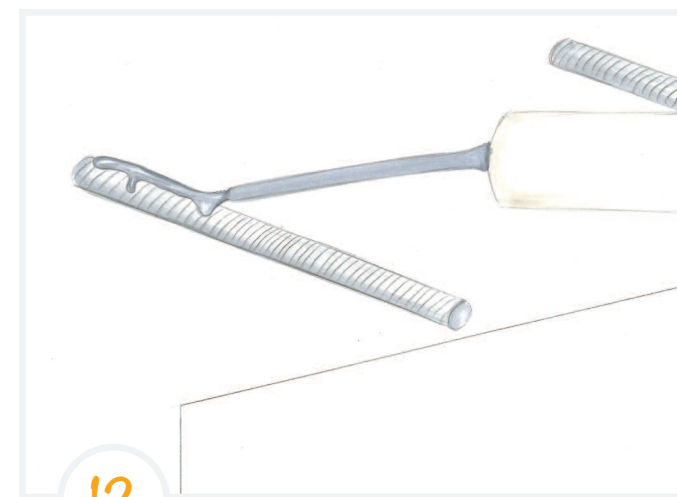
8

Gewindestangen auf Länge Bohrlochtiefe + 22 mm bei Dachneigungskeil + 28 mm



9

Siebhülsen einführen

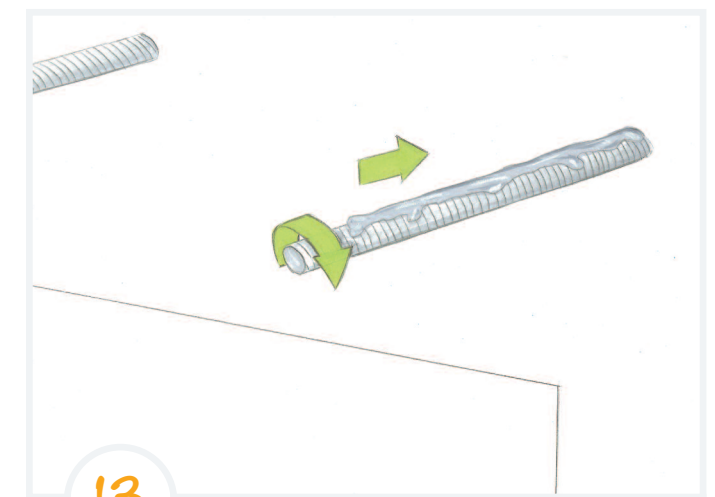


12

2K-Kleber auf die Gewindestange auftragen

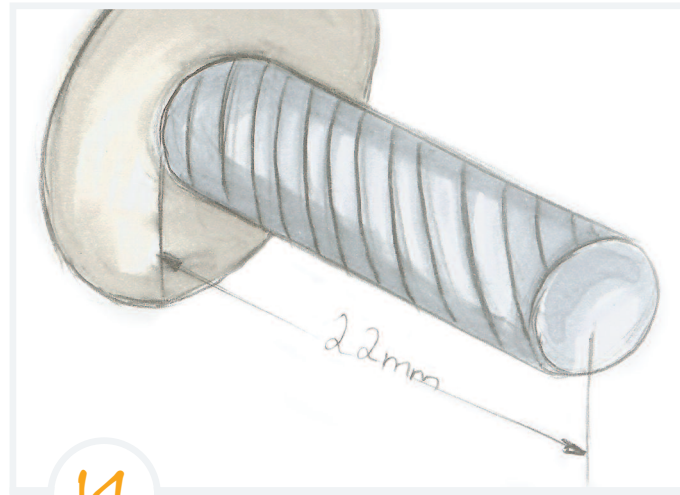
Tipp

Schutzhandschuhe nicht vergessen.



13

Gewindestange langsam reindrehen und mit einem Gummihammer bis zum Anschlag einklopfen

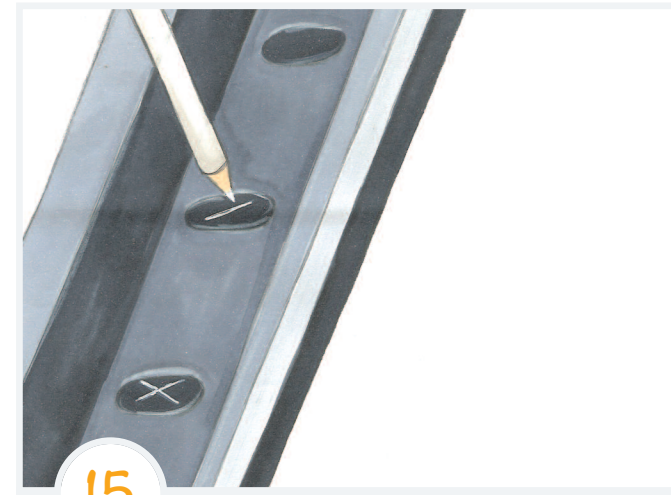


Gewindestange schaut raus

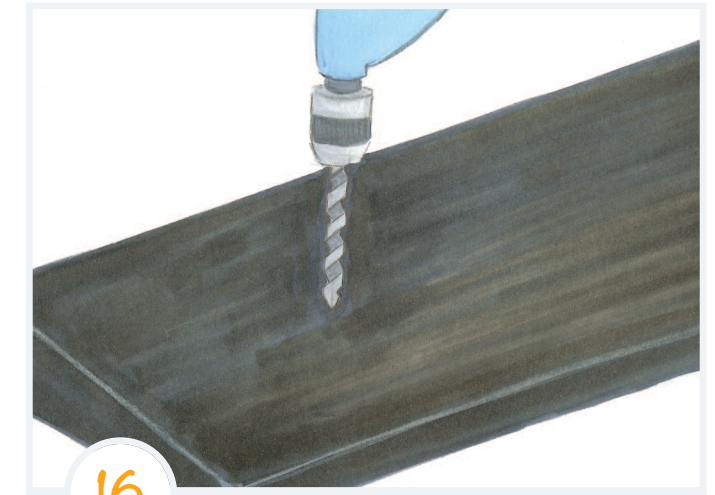
22 mm ohne Keilleiste
28 mm mit Keilleiste

Sofern Sie einen Dachneigungkeil einsetzen,
gehen Sie bitte nach den Schritten 15 - 19 vor.

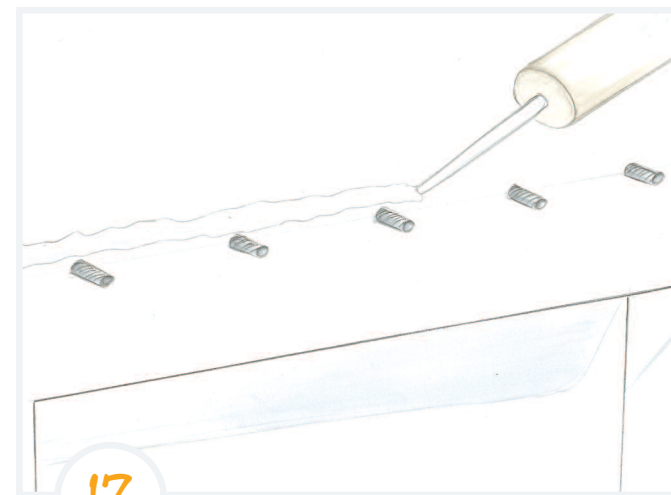
Anderenfalls geht es mit Schritt 21 weiter.



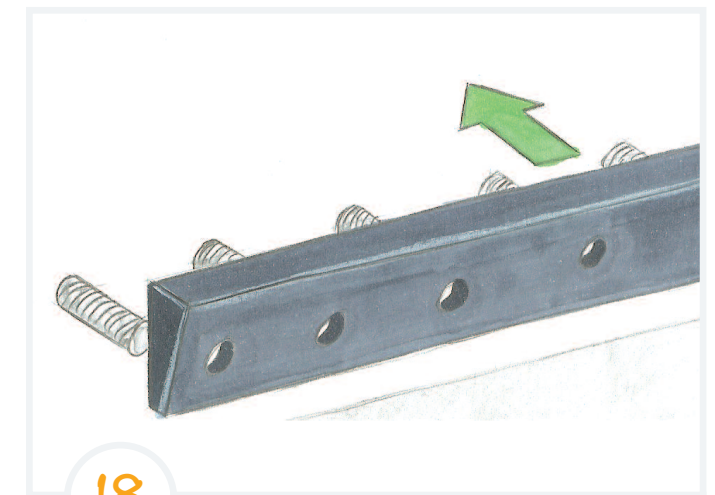
Bohrlöcher der Keilleiste
einzeichnen



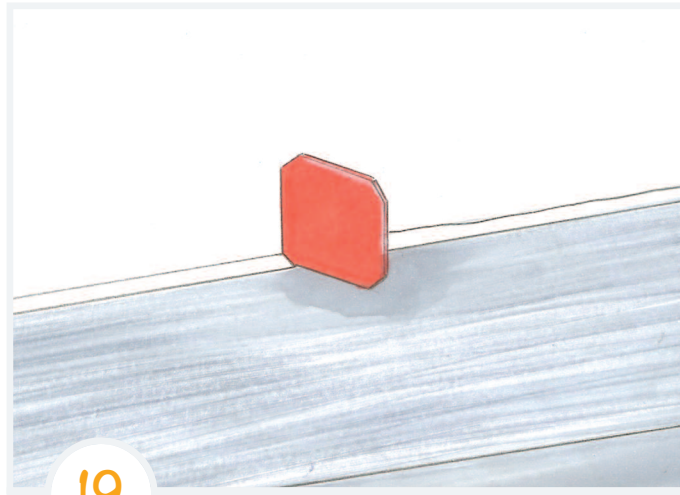
Keilleiste mit 14er Metall-
oder Holzbohrer bohren



Silikon zwischen Wand
und Keilleiste auftragen

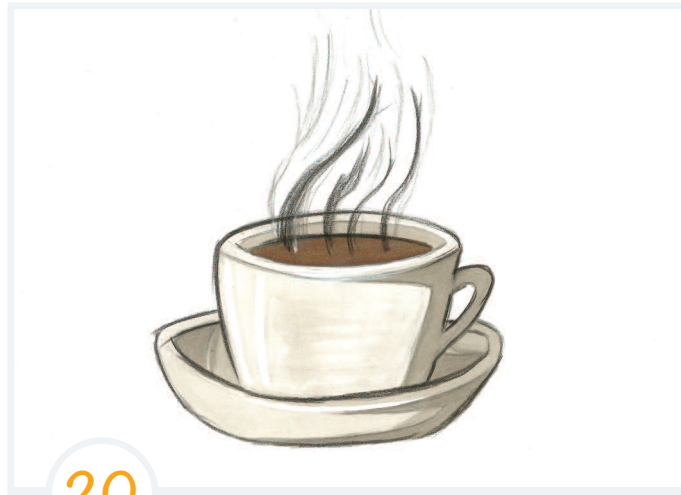


Keilleiste anbringen



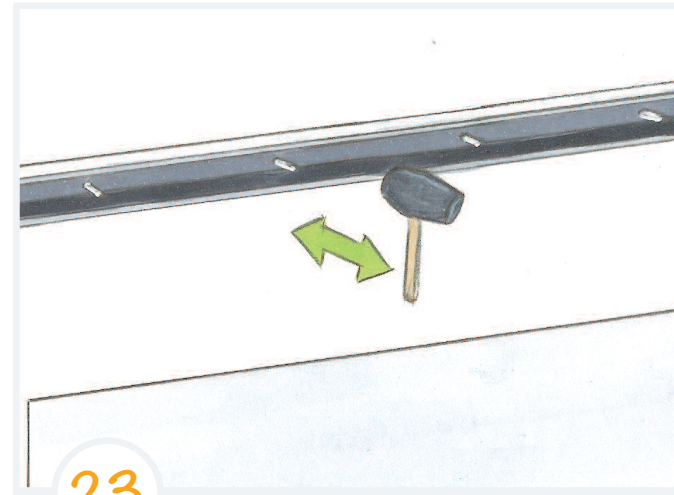
19

Silikonreste mit einem Spachtel abziehen



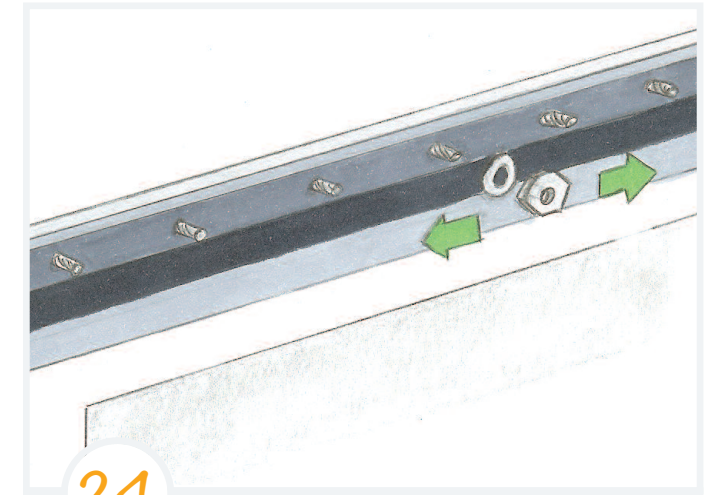
20

Zeit für eine Tasse Kaffee



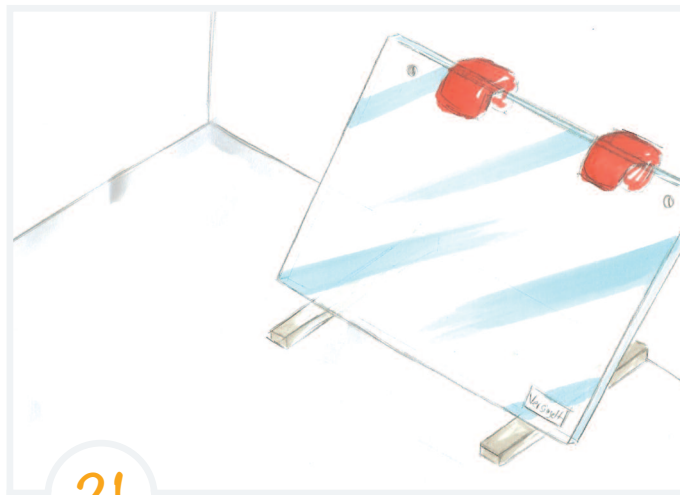
23

Festklopfen mit dem Gummihammer



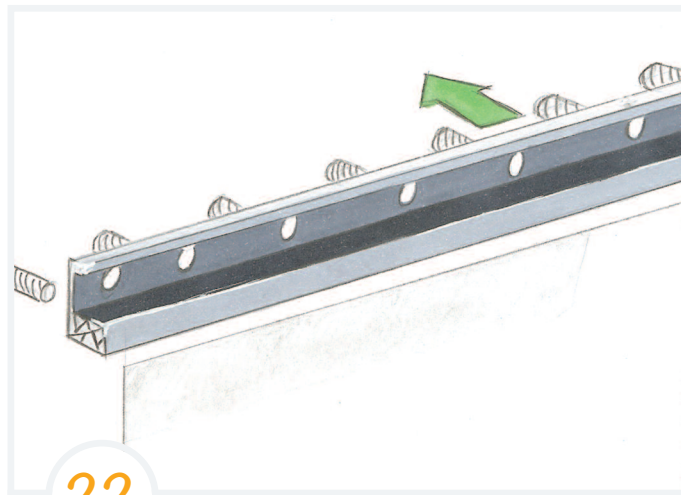
24

Muttern und Unterlegscheiben auf die Gewindestangen aufschrauben mit 40 Nm



21

Glas sicher zwischenlagern



22

Aufstecken des unteren Profilkörpers auf die Gewindestangen

Option: LED-Lichtleiste



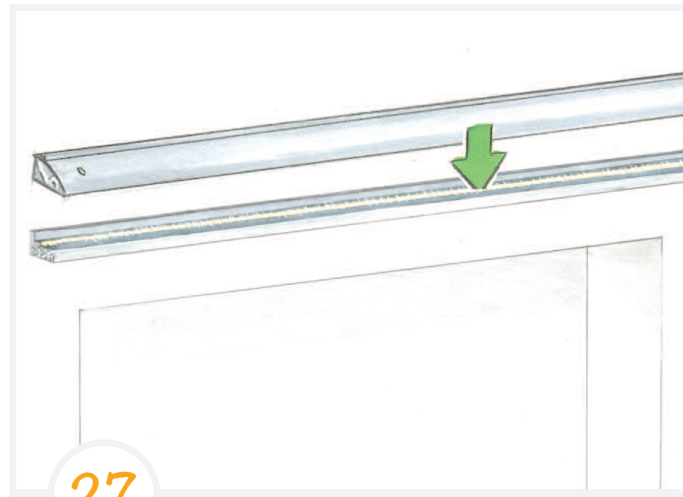
25

LED-Lichtleiste einlegen



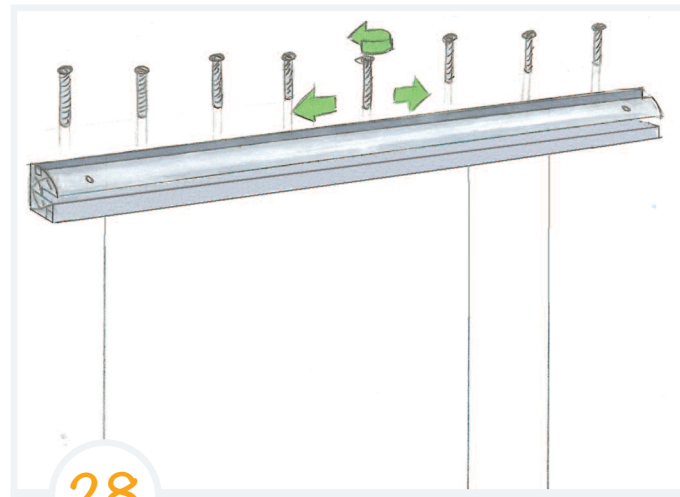
26

Licht tritt später durch die Glaskante aus



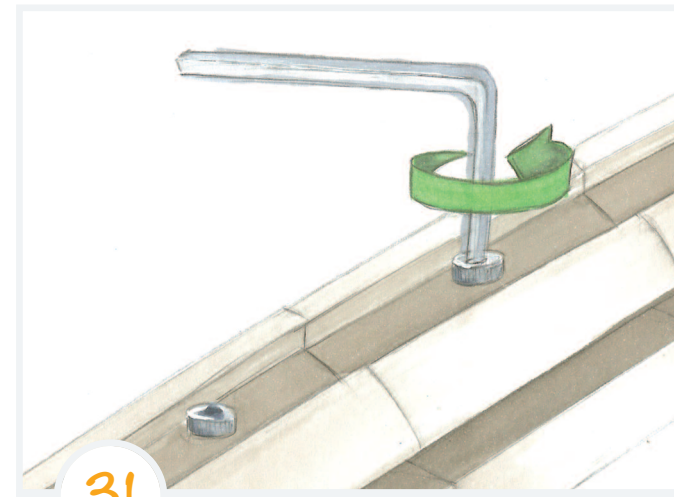
27

Aufsetzen der oberen
Profilhälfte



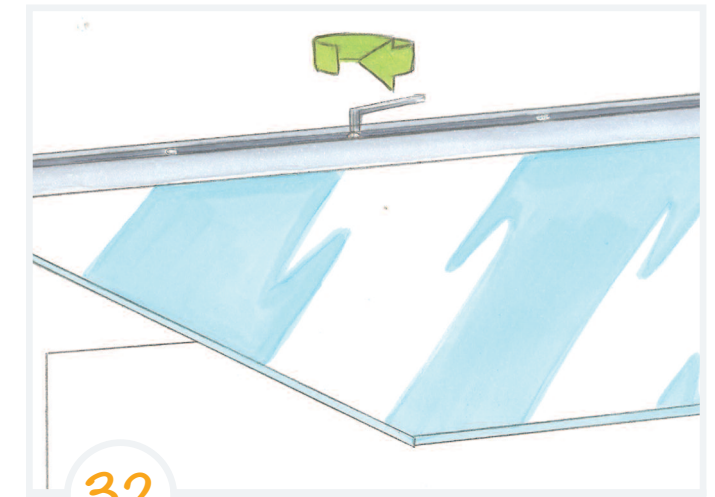
28

lockeres Anschrauben, damit
das Glas noch eingeschoben
werden kann



31

Profil festschrauben



32

Finales Festschrauben
mit 20 Nm

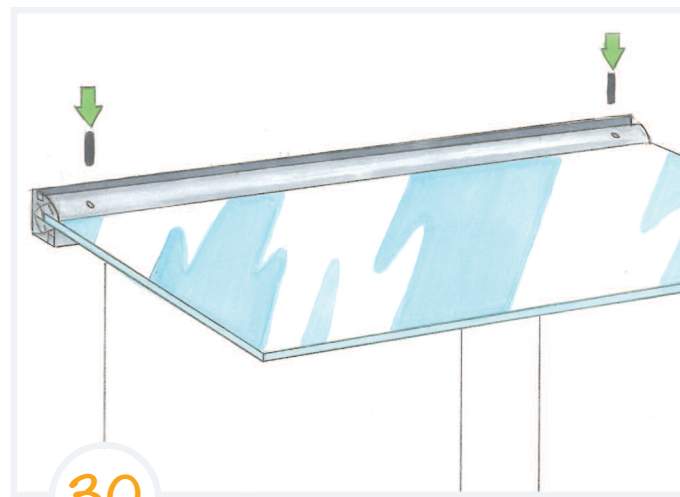


29

Glas bis zur Endlage einschieben
und an den Profilkanten bündig
ausrichten

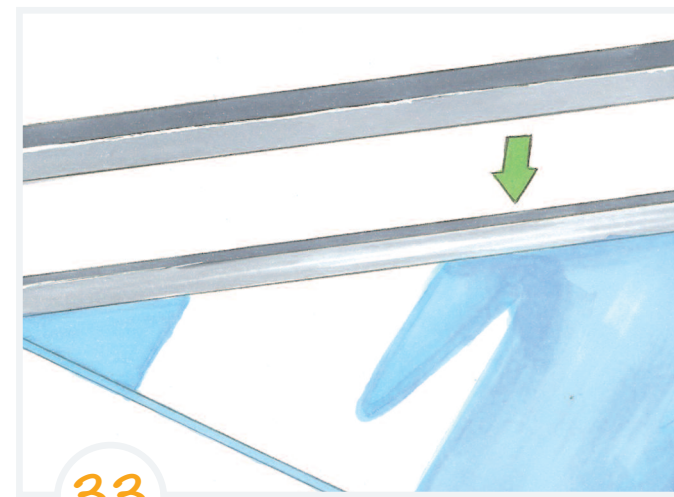
Achtung

Glas bis zum finalen Festschrauben
in Endlagen-Höhe fixieren.



30

Sicherungsstifte an beiden
Seiten einlassen

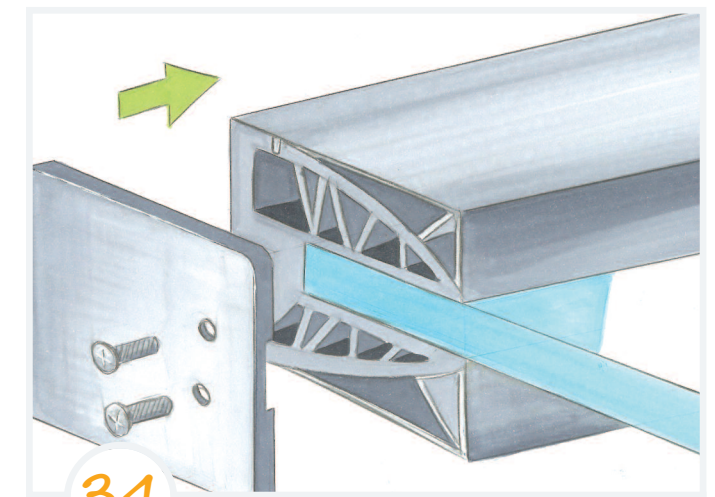


33

Aufklipsen des Abdeckprofils
oben und unten

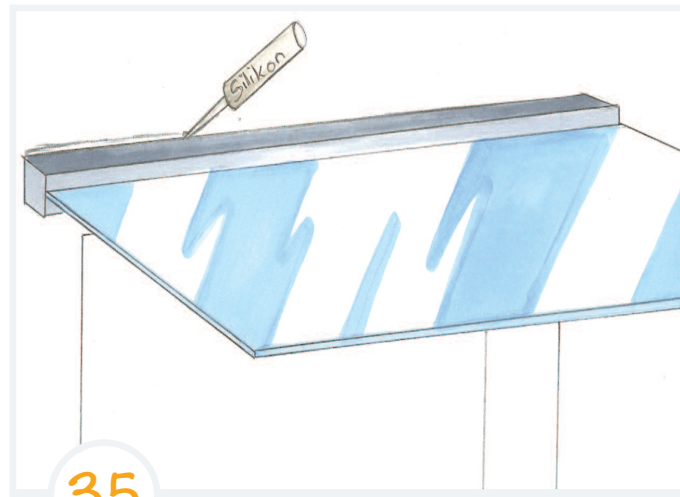
Tipp

Die Reihenfolge spielt keine Rolle.



34

Festschrauben der Endkappen



Zur Wand mit Silikon abdichten

Tipp

Abdichtung der Wand verhindert, dass Wasser hinter dem Profil herlaufen kann. Beispielsweise bei Rauputz oder tiefen Klinkerfugen.

Sehen Sie sich auch unser Montagevideo unter youtube „Glasprofi24“ oder auf unserer Webseite an.



Glasprofi24 GmbH

Brinkeweg 7-11
D-33758 Schloß Holte-Stukenbrock

Telefon: +49 (0) 52 07 – 95 75 729
Telefax: +49 (0) 52 07 – 95 75 716

info@glasprofi24.de

www.glasprofi24.de